

峨口铁矿检查采场现场安全

■通讯员 赵瑞文 报道

本报讯 峨口铁矿以加强现场安全有效管理,持续改进工作质量,解决消除现场隐患为目标,开展采场现场安全检查活动,进一步带动和提高管理人员安全责任意识、工作能力,加大安全管控力度,保持矿山安全平稳态势。

在建设安全标准化矿山中,面对安全工作内在提升要求,该矿结合实际制定下发《峨口铁矿关于持续深入开展安全生产大检查工作的通知》,由安全管理科牵头组织矿领导和专业科室人员对采矿现状进行安全检查。检查范围主要是生产现场、危险区域、危

险源点。排土场主要检查地面平整度,土挡、反坡安全可靠,排土位置、标识、现场照明设施是否完好,同时对地面下沉、救援措施和私采行为进行检查;检查边坡、溜井稳定情况和整治进度;生产中检查主干道、掌子面、平台工艺质量;操作上检查钻机、电铲作业是否临边作业,爆破器材是否专人专管,架空线路是否布置合理;设备上检查是否带病作业和能否按标准维护,并开展现场作业行为检查。

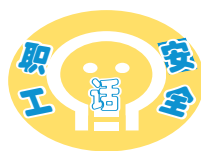
该矿根据四季度安全管理目标值,从管控指标、行为思想抓起,通过近期开展的矿领导班子调研、问题研讨等,对发现的失职行为追根溯源,查措施、查标准、查思想,提高管理人员

的安全意识,营造安全工作氛围,杜绝工作中的一成不变、拖延作风、松懈思想,对日常违章及管理淡化进行自我督查整改。

该矿强调安全工作的持续进步,突出安全管理的强制性,要求本着无论何时何地安全管理不能放松、安全意志不能松动的原则,解决好小隐患、小问题,避免问题的积累和扩大。对涉爆区域CO浓度的检测作了设备和测试制度的调整,对排土场作业监护、外协重复性违章行为管控进行重点整治。要求各部门按照不同安全管理层级,做好本部门、本岗位的安全管理工作,通过分级履责的切实执行,促进安全工作的持续进步。

安全工作要『走心』

■腾飞



每次提起安全工作,大家都能说出一二三,比如“深刻认识到安全的重要性”、“保障安全从我做起”等等,那么,说出来就一定做得到吗?当然不一定。在实际生产中,安全工作应该“走心”!

什么是“走心”?就是发自肺腑的,通过内心产生的真实想法。为什么少数职工对待安全工作没有“走心”?原因有很多,比如与生俱来的惰性,总是想把复杂的工作简单化,使标准化的安全操作变得充满不可预知的危险;安逸已久而产生的麻痹大意,对待熟悉的工作和环境已经缺少了最初那份应有的谨慎和认真,排查安全隐患时缺乏认真仔细的工作态度,从而埋下了安全隐患;不能够正确定位自身的价值,总是忘了作为公司的一分子、作为家庭的顶梁柱应有的责任。思想指挥行动。只有心中时刻牢记肩上的责任,才能做到安全工作“走心”、付诸实际行动。平安健康才是对企业、对家人最大的慰藉!

重视安全,最根本、最有效的办法就是能让大家自觉自发、打心眼儿里重视安全。忘了事故猛如虎了吗?那么,请仔细回想曾经发生在我们身边的事故。一次次安全事故、一幕幕血淋淋的场景,难道还不能唤起我们对事故的畏惧、对安全的重视吗?

有人说,明天和意外不知道哪个先来,所以我们要珍惜现在。只要我们重视安全,对待安全工作“走心”,那么,先来的永远是明天!

■通讯员 赵荣生 报道

本报讯 为增强运灰车司机、放灰操作人员、清洁人员对石灰眯眼自我防范意识和现场应急处置能力,近日,太钢鑫磊公司举行了作业现场石灰眯眼应急处置演练。该公司领导和相关岗位职工60多人参加了演练。

此次演练以一名石灰运输司机在捆绑苫布时被车厢边缘下落的石灰眯眼,双眼无法睁开,不能自己行走,痛苦中司机大声呼救为模拟对象。附近正在进行清扫作业的三名职工听到呼救声后,立即赶往事发现场救援。受眼内石灰的腐蚀,受伤者双眼疼痛,情急中本能地用手揉眼,被赶来救援的职工及时制止并搀扶至有清水的现场处置点。应急救援人员首先让眯眼者侧身躺在凳子上,在确定受伤司机眼内没有石灰颗粒残留情况下,打开急救包,用生理盐水或清水对眼部进行清洗,救护者在救护伤者的同时及时向调度报告,值班领导立即启动综合应急响应机制,成立应急救援处置领导小组,组织现场处置、医疗救护。经现场处置后,救援车辆将受伤人员立即送往医院进行专业检查救治,整个处置过程不足10分钟。

该公司应急救援演练评估组负责人对演练效果情况进行了抽查,3名被抽查职工进行了再次模拟演练。该公司领导与职工进行了现场互动,进一步强化职工自救及救援常识,对应急队伍、物资准备、技术等方面提出建议及整改要求。

该公司领导对演练进行了点评,要求相关部门以此次演练为契机,进一步完善综合应急处置功能,提升日常监管规范化水平,加强对重大危险源、重大风险源的监控。同时要求职工严格使用劳保用品,确保不受作业危害,安安全工作,平平安安出行,为安全生产作出积极贡献。



不锈钢冷轧厂原酸作业区积极开展“白班强化日”安全活动,利用白班下班后的时间,组织班组成员开展KYT(危险预知训练)和应急演练。图为11月4日职工讨论开展“白班强化日”安全活动体会。 李章军 摄

建一座世界最大的粉煤灰环保钢板仓

(上接第一版)事实验证了这一点,在今年5月的首次粉煤灰竞价销售中,以往花钱倾倒的粉煤灰转眼成了香饽饽,要价12轮,最终以一车1360元的价格变得“高地上”,这门生意怎么算都稳赚。

这样的背景和实例,更加凸显了建一座粉煤灰储仓的必要性和可行性。

在原来冲灰水南池区域和山西钢建的一部分区域内要建起一座12万m³容量、储量达10万吨的仓体,需要夯实牢固的基础。刘会军向记者指着这块区域说,开工前必须处理这个池子,再做好拆迁和现场清理。单说清理池子,需要清挖里面堆了好几年的灰,确切说叫泥更合适。清理时,工人们就要往池子里填钢渣,让“水泥”更干,再修好路,然后再填钢渣,四五米深,边填边抓,抓取出来的水、灰和钢渣混合物堆在一起后晾干运走。

之后的打桩也不顺利,一打桩就引起周边区域震动。为了最大限度地降低对居民的影响,项目部调整打桩时间,优化施工机械配置,在东侧用静力压桩机打,西侧用柴油打桩机打,每天的有效工作时间就六七个小时,桩要打地下30米处,平均一根桩需要半个小时。就这样,在包括辅助工程共3000平方米的区域,以1.5米×1.5米的间隔打下了1176根桩,用时近三个月。

时间到了7月后,真正的灰库基础开始施工。存储仓直径60米、高48米,全部仓体采用钢结构,相较于常规的混凝土仓,有施工速度快、质量轻、容量大等优

势。刘会军告诉记者,如果制作混凝土仓,仅仓体外表施工就至少需要3个月。采用钢板仓后,用所谓的“倒装法”施工,仅需一个月时间。倒装法,即所有施工都在地面上的一个基础平面进行,先做库顶(就是外表看上去的穹顶),最底层同时进行钢板焊接。底层的第一节焊接完毕后,还在这个基础平面焊好钢板,用吊车往第二节吊,以此类推,通过立体交叉施工,完成所有的外表施工。他告诉记者,在前期浇筑混凝土基础时,工艺要求24小时连续施工作业,如果有停顿,就容易发生开裂、渗水现象,直接影响工程质量。那时,正赶上雨季,有时候工人们就披着雨衣在雨中坚持干活,最终保质保量拿下了任务。

一直跟着项目的魏群,带着记者走进了正在施工的仓体内部。从狭窄的楼梯下去后,一名工人在仓体的入口处用传送带向里运送物料。要进到仓体里,就必须穿过近30米的廊道,廊道空间逼仄,现在还横着传送带,人只能低着头,踩在木板上缓慢行进。当进入里面后,第一感觉是十分巨大,“不进其中不觉其震撼”,如果说在外面看仓体像粮囤,那么在里面看更像是规模宏大的音乐厅。巨型的顶部还没完全用钢板铺满,为了给施工留下足够自然光,恰恰这时看,更能引起你的感叹。如何表述它的巨大,通过不同角度可以描述:从体积上看,综合利用公司目前的几个粉煤灰储仓,最大的直径8米、高29米,这个储仓直径达60米、高48米;其他储仓单体容量才能装700吨,而这个储

仓能装10万吨。

记者在仓体内部看到,工人们正在进行导料锥的施工。相关技术人员向记者讲述了这个钢板库的出料原理。库底中心建设一个锥形的封闭减压锥,在减压锥底部配置活料化气力装置,即带料可抽出流化棒,侧板配置物料发送器,顶部配置垂直卸料管。库底环形卸料区与水平面呈17度的斜度,分数十个充气区。卸料充气区分外环充气区和内环充气区,并在外区两相邻导料槽间设置导料锥,构成V型卸料单元。当轮流向某一充气区送入压缩空气时,该区粉煤灰就呈流态化,并通过导料管流入中心区减压锥中,同时使库内的粉煤灰呈漩涡状塌陷,在粉煤灰的下移过程中产生重力混合均化。进入减压锥的粉煤灰经充气搅拌成活化物料,让其具有较好的流动性,经发送器的集料、射流作用,进入输送涌管内,就完成了库体的出料工作。“导料锥的施工是当前的重点,这是一个细致的工作,需要付出足够的努力才可以。”工程技术公司负责该项目建设的刘炯告诉记者。

目前,天气越来越冷,这意味着将有大量粉煤灰被送到这里。“真正的冬季到来后,采暖高峰期使粉煤灰大量增加,但同时建筑市场也进入淡季,对产品的需求急剧下降,这样的一增一减中,大量的粉煤灰去向成了问题。今年,这个12万m³粉煤灰储仓将有效地解决这一问题。所以,必须赶在11月底前竣工,满足进灰条件。”刘会军说。