

物流中心组织学习交流取真经

本报讯(通讯员 段晓宇 贾晓滨)日前,物流中心组织本单位以及外协单位管理人员、班组长代表,参加、观摩了能源动力总厂组织的“班组长周安全活动讲述竞赛”活动,通过交流学习,取得了安全管理“真经”。

活动现场,能动总厂6位班组长结合本班组特点,讲述了发生在本厂以及同行业的事故案例,各班组通过讲述案例,吸取教训,针对同类型风险,采取了一系列针对性的措施,夯实了安全管理基础,非常具有借鉴意义。

通过观摩和交流,大家感到,在班组管理方面还有很大提升空间。一是责任意识发挥方面还有待提高。部分班组长的日常管理,基本处于被动管理或应试管理阶段。即上级让干什么就干什么,至于为什么要干,没有研究,说不清楚,干到什么程度,全凭检查的说了算。简单的照搬应付,导致一些基础管理工作没有落到实处。二是严格管控力度不够。一些检修班组日常管控松散、粗放,人员行为随意,这些失控因素,给安全生产埋下隐患。三是工作能力有待提升。一些班组长在组织安全活动、开展危险预知训练、召开班前会、实施安全培训等方面,经验不足,能力不够,效果不好。

针对以上情况,物流中心专门出台了“推进安全生产标准化班组建设方案”,制定了班组提升工作计划、考评办法及激励政策。今后,该中心将以安全生产标准化为抓手,通过动态考评、专项帮扶、互动交流、政策激励等手段,促进管理重心下移,夯实班组安全基础,确保基层单元受控。

用感恩的心服务客户

通讯员 姜德全

对于常年奔波在客户中间的服务人员,一句话就是为了取得客户对我们太钢产品的支持和认可。

近日,在走访我们的战略合作伙伴与其供应部的张部长交流时,张部长说了一句话:我们为什么和太钢一直保持这么紧密的关系,虽然有很多竞争对手在和太钢抢夺这块大蛋糕,那是因为我们和太钢是有感情的。简单的一句话让我们知道了什么是信任。信任我们的产品,信任我们的服

务。真心地想说一句:感谢客户对我们太钢的支持。

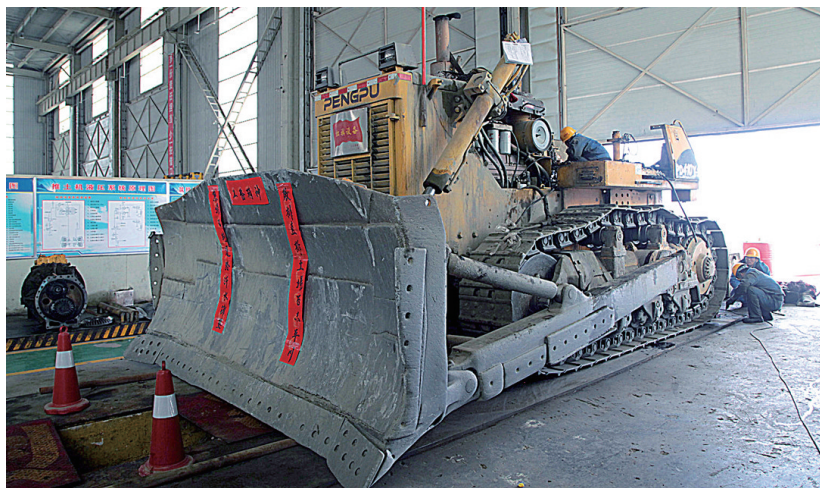
心存感恩,就会懂得感恩。感恩既是一种良好的心态,又是一种奉献精神。在钢铁行业严峻的形势下,有这么多优秀的企业在支持太钢,我们更应该用心服务,怀着感恩的心做好我们的服务工作。因为没有客户的认可就没有太钢的今天,更不会有未来。白云凝结降雨,它是在感谢太阳;小树开花结果,它是在感谢大地。太钢的产品认可离不开一

直支持我们的客户。感恩是一种态度,更是一种责任。德国工业品之所以在国际上成为“精良”的代名词,来源于德国民众严谨、忠诚的工作作风,来源于他们对职业神圣的感恩情怀。一个企业的发展 and 兴衰,靠的是每一位员工高度的执行力、忠诚度和真诚的感恩情怀。懂得感恩,才会珍惜所取得的成绩、荣誉;只有懂得感恩,才能想干事、能干事,才能不断产生持久的动力,推动我们的工作更上一层楼。



尖山铁矿以公司“两会”精神为指引,积极做好生产经营各项工作,未雨绸缪,秣马厉兵,对生产设备进行维护保养,确保生产顺利进行。图为工务作业区职工正对推土机进行维护保养。

郭旭壮 摄



从工业废水里寻宝掘金

(上接第一版)

问:近年来,太钢实施了哪些水资源循环利用项目?

答:2008年,太钢积极贯彻市政府要求,将厂区及水源地22眼深井全部停水封井,将其置换为引黄水源,太钢从此结束了取用地下水的历史。“关闭深井”行动,表明太钢坚决走污水资源化道路的决心,通过开污水处理之源,节水之流,实现了企业与城市、企业与社会的良好相处和谐发展。

2009年,太钢投资建设中水深度处理回用工程,对生活污水进行深度处理,采用超滤加反渗透工艺,日处理生活污水3.3万吨,作为工业新水水源,代替采用引黄水。为太钢节约采购成本的同时,为社会处理了大量的污水,达到企业、社会共赢。

2013年,发展中的太钢进行了新一轮的结构升级改造。如何在水资源短缺、生产用水要求严格、环保压力越来越大的情况下,保证公司整体发展目标的实现,是太钢面临的一项极其重要的任务。为此,根据新项目投产用水情况及外来水源情况,通过合理规划评估,对原冶炼处理系统外排水进行回收利用,建设一套膜处理系统,日处理工业废水约3.45万吨,实现水资源的可持续利用。同时配套二级除盐水及高品水制水系统,极大地缓解了新不锈钢投产对水量、水质的需求。

2015年,太钢为扩大污水处理能力,对旧有赵庄污水处理系统进行扩建改造,实施工业废水处理扩容提效改造工程,处理工艺采用涡流沉砂池+高密度澄清池+V型滤池,提高污水处理能力,减少企业新水采购量,具有良好的经济效益、社会效益。

问:除实施水循环利用项目外,我们在节水方面采取了哪些措施?

答:太钢在实施水循环利用项目外,勇于改变过去“按需供水”的思维,实现科学供水。按水质和水温进行优化供水。建立企业的生活水供应系统、除盐水供应系统、软水密闭循环系统、净循环系统、油循环系统等。不搞过去水系统的大循环,实行专用水专供,小半径循环、分区域闭路,串级利用,最大限度减少污水处理量。

2016年水的计量结算管理职能由自动化公司划归能源环保部管理以来,着手捋顺计量管理流程,推进生产用水和节水标准化、规范化、数字化运行,同时在硬件设施上,稳步提高水系统仪器仪表配置率、完好率、定检率,用水数据的科学、真实、稳定、及时、可靠,推动公司节水工作的有序开展。

2016年公司成立污水治理专业团队,致力于公司水专业的要点、难点开展攻关工作,达到末端污水的最小化,源头水源的减量化,水利用过程污染物得到有效控制,为水资源的高效利用,做好科学顶层规划,全面打造太钢水系统精准管控升级版提供了条件。

问:目前我公司吨钢耗新水指标如何?下一步我们在节水方面还将做哪些努力?

答:目前,太钢吨钢耗新水2.35 m³/t,达到行业行业先进水平;太钢成为国家工信部公布的第一批12家节水标杆企业之一,吨钢取水量指标被列为国家节水标杆指标。

太钢下一步的节水工作,重点在主动“创新”上下功夫,紧紧依靠技术创新、管理创新、观念创新和科技进步,通过技术嫁接,工序优化整合,坚持清洁生产、节水和环保并行,进行源头削减,过程控制,污水资源化,并辅之以必要的末端污染治理,使节水走出了一条崭新的“减量化、过程化、资源化、生态化”的创新之路。

【知识窗】节约水资源 保障水安全

3月22日是第二十五届“世界水日”,3月22日至28日是第三十届“中国水周”。联合国确定今年“世界水日”的宣传主题是“废水”。我国纪念今年“世界水日”和“中国水周”活动的宣传主题为“落实绿色发展理念,全面推行河长制”。

联合国长期以来致力于解决因水资源需求上升而引起的全球性水危机。1977年召开的联合国水事会议,向全世界发出严重警告:水不久将成为一个深刻的社会危机,石油危机之后的下一个危机便是水。1993年1月18日,第四十七届联大作出决议,确定每年3月22日为“世界水日”。

地球的储水量丰富,但其中海水占了97.2%,陆地淡水仅占2.8%,而与人类生活最密切的江河、淡水湖和浅层地下水等淡水,仅占淡水储量的0.34%。更令人担忧的是,数量极有限的淡水,正越来越多地受到污染。2013年,全世界每年约有4200多亿立方米的污水排入江河湖海,污染了5.5万亿立方米的淡水,这相当于全球淡水总量的14%以上。

据科学界估计,全世界有半数以上的国家和地区缺乏饮用水,特别是经济欠发达的第三世界国家,已有70%即17亿人喝不上清洁水,世界已有将近80%人口受到水荒的威胁。

我国人均淡水为世界人均水平的1/4,属于缺水国家,全国已有300多个城市缺水,29%的人正在饮用不良水,每年因缺水而造成的经济损失达100多亿元,因水污染而造成

的经济损失更达400多亿元。

看上去清洁的水不一定安全

生活饮用水包括供人生活的饮用水和生活用水。根据我国现行的标准,合格的生活饮用水除感官性状良好,即透明、无色、无异味和异臭、无肉眼可见悬浮物等外,水中还不得含有病原微生物,所含化学物质和放射性物质也不得危害人体健康。

生活饮用水是否卫生安全,需经过专业检测确定,不能仅通过“看、闻、尝”等简便方法来识别。例如,受到病原微生物、化学物质或放射性物质等污染的水,其感官性状也许不会发生明显改变,如直接饮用,有可能会引发急性胃肠炎、痢疾及寄生虫感染等传染病,或造成急性、慢性中毒和远期健康危害。

饮水安全首先要保护好水源

生活饮用水安全保障包括取水、制水、供水和用水等多个环节,其中,水源水质是最基础的保障。饮用水水源可分为地表水水源、地下水水源和其他多种类型的水源。水源地应采取必要的污染防治措施,严禁修建任何危害水源水质卫生的设施及一切有碍水源水质卫生的行为。

例如,在地表水水源保护区内,禁止向水域倾倒工业废渣、城市垃圾、粪便以及其他废物,禁止使用剧毒和高残留农药,不得滥用化肥等;在地下水水源保护区内,禁止利用渗坑、渗井、裂隙、溶洞等排放污水和其他有害废物,实行人工回灌地下水时不得污染当地地下水水源。

本文来源:人民网